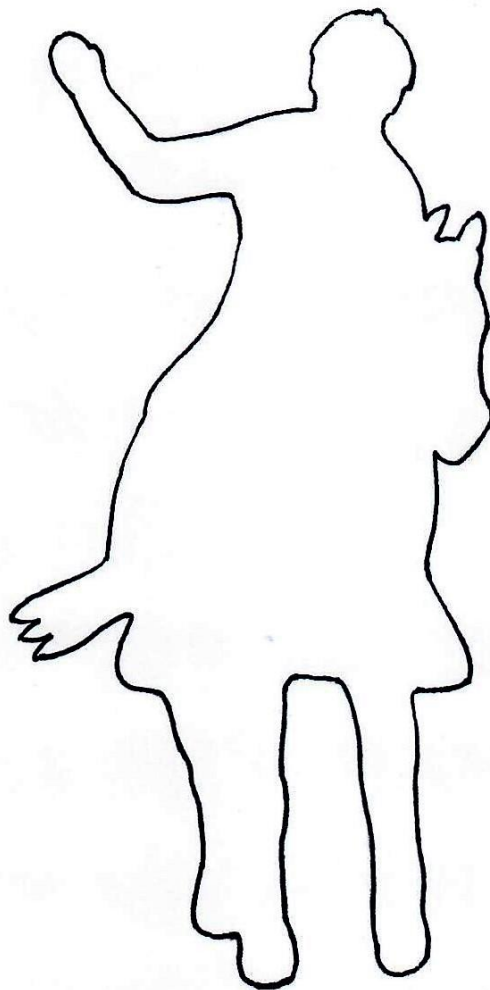


**DISTANZRITT
MAASWALD REVIVAL
11. – 13.09.2020
42 + 81 km**



ACHTUNG – WICHTIG – BITTE SORGFÄLTIG VORAB LESEN!!!

Hallo,

dieses Jahr findet die Maaswald-Revival Distanz bereits zum fünften Mal statt. Ein kleines Jubiläum, allerdings zu besonderen „Corona“ Bedingungen.

Hiermit wie jedes Jahr eine kleine Hilfestellung zu Fragen die evtl. auftreten können vor oder während der Veranstaltung. **Dazu, - ganz wichtig, - die Hinweise und Verhaltensregeln bezgl. der aktuell geltenden Corona Schutzverordnung.** Darüber hinaus die Bitte unseren Sponsoren, die wir hier ebenfalls aufgeführt haben, eure wertvolle Aufmerksamkeit zu schenken.

Was uns, wie jedes Jahr, besonders am Herzen liegt, ist euch zu bitten, daran zu denken, dass alle, Teilnehmer, Trosser, Organisatoren, Helfer, Tierärzte und Besucher diesen faszinierenden Sport aus purem Idealismus betreiben. Für uns alle ist dies Hobby. Und wir alle beschäftigen uns damit, weil es uns persönlich bereichert und wir Spaß und Freude damit haben und haben möchten. Sollte es etwas zu beanstanden geben, spricht bitte uns Organisatoren, oder ggf. die Stoppleiter, in Ruhe und sachlich darauf an. Wir sind uns sicher, dass wir alle Herausforderungen lösen können.

In diesem Sinne heißen wir euch herzlich willkommen,

Nina und Maria Barthels

Ablaufplan:

Freitag 11.09.20

ab ca. 16.00 Anreise möglich

Meldestelle offen

Voruntersuchung

ab ca. 17.30 Uhr

ab ca. 18.30 Uhr

Vorbesprechung

**nur schriftlich! (Bei Bedarf persönlich)
siehe separate Streckenbeschreibung**

Streckenkarten gibt es nur digital vorab. Wer keine Karte selber ausdrucken kann, kann gegen € 3,- einen Satz (Teilnehmer + Trosserkarte erhalten – WICHTIG: Bitte vorab bestellen!)

Samstag 12.09.20

Es gibt Kaffee (oder Teewasser)

Voruntersuchung

Start LDR:

Start KDR:

ab ca. 06.00 Uhr

ab ca. 06.30 Uhr - max. 07:30 Uhr

07.30 Uhr

in Gruppen ab 07.35 Uhr

Es findet keine gemeinsame Siegerehrung statt. Alle Teilnehmer erhalten mit der Startmeldung eine Stallplakette. Ergebnislisten und ggf. VDD-Goldschleifen werden nach der Veranstaltung per Email und / oder Post versendet.

Sonntag 13.09.20

Es gibt Kaffee (oder Teewasser)

(ggf. nach Absprache später)

Transportfreigabe

Bestkondition-Ehrung

ab ca. 07.30 Uhr

ab ca. 08.30 Uhr

ca. 10.00 Uhr

Organisatorisches:

Paddocks:

Die Wiese die uns zur Verfügung steht ist sicherlich groß genug für alle Teilnehmer. Wir werden keinen separaten Einweiser abstellen, bitten euch aber, euch selber einigermaßen „ordentlich“ zu platzieren. Der vordere Teil der Wiese sollte nach Möglichkeit zum Abreiten vor dem Start frei bleiben. Wenn ihr da seid, seht ihr was wir meinen.

Dass ihr die Paddocks nach der Veranstaltung sauber verlasst ist ja selbstverständlich 😊.

Wasser:

Am Camp stehen große Fässer mit Wasser die immer wieder nachgefüllt werden. Ihr müsst aber umschütten, wer einen Trichter hat zum Befüllen von Kanistern sollte den vielleicht mitbringen. Eimer können problemlos getaucht werden.

In den Pausen haben die Stoppleiter Wasser in Kanistern große Eimer oder Bottiche dabei. Wer Wasser mitbringen kann, sollte das aber tun.

Wir bitten alle Trosser auf der Strecke, soweit möglich, auch andere Reiter mit zu versorgen!

Heu:

Nach Möglichkeit bitte eigenes mitbringen. Kleine Ballen können ggf. erworben werden,- wir haben aber nur eine begrenzte Anzahl!

Anfahrt:

Über die A40 Richtung Venlo

Ausfahrt Straelen – auf die B221 Richtung Kaldenkirchen – kurz vor Kaldenkirchen auf die A61 Richtung Koblenz – nächste Ausfahrt (Kaldenkirchen – Süd, Brüggen) wieder raus – im Kreisverkehr 2. Ausfahrt – Richtung Brüggen, Bracht – nach ca. 1.6 km rechts abbiegen, Richtung Heidhausen „Weißer Stein“ – in Heidhausen bitte auf die Hinweisschilder „VDD“ Maaswald Revival achten – bitten NICHT nach Navi fahren, weil sonst das Einfahren in die Wiese mit Hänger nicht oder nur schwer möglich ist.

Über die A61 Richtung Venlo

Ausfahrt Kaldenkirchen – Süd, Brüggen - im Kreisverkehr 2. Ausfahrt – Richtung Brüggen, Bracht – nach ca. 1.6 km rechts abbiegen, Richtung Heidhausen „Weißer Stein“ – in Heidhausen bitte auf die Hinweisschilder „VDD“ Maaswald Revival achten – bitten NICHT nach Navi fahren, weil sonst das Einfahren in die Wiese mit Hänger nicht oder nur schwer möglich ist.



GPS Koordinaten und Anfahrtsbeschreibung für Trosser

**START / ZIEL (81 km) – Camp
Heidhausen 51 a/b – Brüggen**

51° 17' 31,7" N – 6° 10' 28,9" E

Pulskontrolle / TP „Weißer Stein“
51° 16' 28,8" N – 6° 07' 28,9" E

**PAUSE 1 + 3 „Tackenbenden“
51° 13' 03,7" N – 6° 05' 40,9" E**

TP „Oberkrüchten“
51° 11' 19,3" N 6° 11' 29,0" E

TP „Dalheimer Mühle“
51° 08' 54,5" N – 6° 09' 47,6" E
Alternativ: TP Parkplatz „Am deutschen Eck“
51° 09' 03,6" N – 6° 09' 57,4" E

TP „Waage“
51° 17' 10,1" N – 6° 09' 25,9" E

Anfahrt von START / ZIEL zu PAUSE „TACKENBENDEN“ (schnellste Strecke – ca. 30 Min)

Durch Heidhausen zurück auf die B221.

rechts ab Richtung Brüggen - an der 4. Ampel (vor Brüggen) links – weiter der B 221 folgen Richtung Niederkrüchten A 52 - auf A 52 Richtung Roermond / NL auffahren - nächste Ausfahrt „Elmpt“ nehmen - im Kreisverkehr 1. Ausfahrt rechts (über die Autobahn drüber) Richtung ehem. Flughafen Elmpt - nächste Straße rechts (Roermonder Straße) - parallel zur Autobahn bis zur 2. Brücke – da rechts ab (wieder über die Autobahn) Richtung Wanderparkplatz - ca. 1,3 km geradeaus bis zum 2. Wanderparkplatz

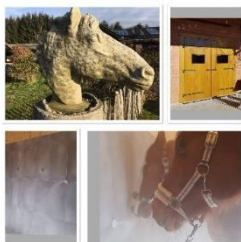
ACHTUNG: Trosser mit Anhänger nach Möglichkeit bitte wenden und in Fahrtrichtung Autobahn auf der rechten Straßenseite parken.

Anfahrt von PAUSE „TACKENBENDEN“ zu PAUSE / ZIEL „Wildenrath“ (schnellste Strecke – ca 25 Min.)

Wieder zurück zur Autobahn

Auffahren auf die A 52 Richtung Düsseldorf / Mönchengladbach - nächste Abfahrt Niederkrüchten/ Brüggen nehmen - rechts auf die B 221 fahren Richtung Wegberg / Arsbeck - der B 221 folgen (um Arsbeck herum) bis Abfahrt Wildenrath im Kreisverkehr 1. Ausfahrt Richtung Dalheim / Rödgen - nach ca. 385 m links* in die Birgelder Bahn

Sponsoren:



**Pferdesole Christenvenn
Stiegstr. 124
41379 Brüggen-Bracht**

ACHTUNG: Trossfahrzeuge bitte nicht (!) auf der Feldseite parken! Die Parkmöglichkeiten mit Hänger sind hier leider sehr begrenzt, und es ist Hängerfahrkunst gefragt. Idealerweise sollten die Gespanne schräg rückwärts eingeparkt werden.

*Sollte links kein Platz mehr vorhanden sind besteht auch die Möglichkeit hier rechts zu fahren und das Gespann oder Fahrzeug auf diesem Wirtschaftsweg am Straßenrand zu parken.

Für die Anfahrt zu den einzelnen Tross-Punkten gibt es eine separate Trosserkarte.

Zeit messen, Puls messen, TA-Kontrollen:

Wir haben bewusst eine Pausen-Regelung ausgeschrieben, d.h. eure Pausenzeit (bei der Pulskontrolle 10, sonst immer 40 Min.) beginnt mit Ankommen in der Pause.

Sobald Ihr ankommt wird eure Ein-Zeit genommen, und ein erster Ein-Puls gemessen. Achtet darauf, dass ihr ab Ein-Zeit 20 Minuten habt bis euer Pferd Puls ≤ 64 bpm haben muss. Wann ihr euer Pferd innerhalb der 20 Minuten zum zweiten Mal vorstellt ist euch überlassen. Ihr dürft auch drei und viermal vorstellen, das ist im Grunde kein Problem, solange davon andere Teilnehmer nicht benachteiligt werden.

Hat euer Pferd einen zweiten Puls-Messwert (≤ 64 bpm) geht bitte zum Tierarzt. Nach der Tierarzt-Untersuchung bleibt eure Check-Karte beim TA-Schreiber, der sie an den Stoppleiter weitergibt. Dieser wird euch eure Karte beim Abreiten aus der Pause wieder aushändigen.

WICHTIG: Auch wenn ihr schon mit einem Puls ≤ 64 bpm in die Pause gekommen seid, kann es sein, dass wir noch einen zweiten Pulswert nehmen, das entscheiden die Tierärzte.

Je nach Wetterlage können die Tierärzte entscheiden ob zur TA-Kontrolle in den Pausen abgesattelt werden soll.

Pulskontrolle bei 9 km:

Anders als im letzten Jahr haben hier dieses Jahr alle Reiter eine Pulskontrolle. Hier wird nur Puls genommen. Damit keine Hektik beim Puls messen entsteht haben alle hier 10 Min. Pause. Bei Puls ≤ 64 innerhalb dieser 10 Min. kann dann weiter geritten werden. Max. Zeit zum Erreichen des Pulswertes 20 Min.

Ziel-Kontrolle KDR:

Bei den KDR- Reitern wird im Ziel ebenfalls nur Puls genommen. ACHTUNG: hier nehmen wir zwei Pulswerte. Ein-Puls und innerhalb 20 Min. einen zweiten.

Wie überall gilt auch hier die Pulsgrenze ≤ 64 bpm.

Sobald euer Pferd den zweiten Pulswert hat, bitten wir euch zu verladen und auf dem Parkplatz wieder Platz für andere zu machen. (auch z.B. für Nicht-Teilnehmer wie Wanderer ;-)). Die Nachuntersuchung findet dann frühestens NACH zwei Stunden (vielleicht auch nach zweieinhalb (je nachdem wann der TA da ist) im Camp statt.

Bitte seid so freundlich und achtet auf die Ansagen der Helfer und Stoppleiter.

OQEMA

Hygiene-Konzept Maaswald Revival 2020

Auch wir müssen uns als Veranstalter an die geltende Corona-Schutz-Verordnung des Landes NRW halten und bitten euch deshalb unser nachfolgendes Konzept zu unser aller Schutz einzuhalten.

Da gerade Veranstaltern bei Zuwiderhandlungen hohe Bußgelder drohen, bitten wir euch bei eurem Verhalten dies auch zu bedenken.

Folgende Bausteine der Verordnung gilt es umzusetzen:

- **Rückverfolgbarkeit von Kontaktdaten**
- **Hygienemaßnahmen**
- **Maskenpflicht**
- **Abstand halten**

Rückverfolgbarkeit von Kontaktdaten:

Zur Rückverfolgbarkeit der Daten speichern wir eure Nennungen vier Wochen lang. Wir benötigen, falls nicht auf der Nennung schon vermerkt dazu von euch mindestens eine Telefon-Nummer und/ oder eine E-Mail-Adresse.

Bei eurer Meldung an der Meldestelle erhaltet ihr Armbänder die ihr bitte während der Veranstaltung tragt. Bitte nehmt auch für jeden eurer, über euch zu erreichenden Trosser oder Besucher ein Armband. Besucher sind erlaubt, müssen aber ebenfalls an der Meldestelle Ihre Kontaktdaten hinterlassen, wo sie ebenfalls ein Armband erhalten. Dafür wird im Eingangsbereich zum Gelände ein Hinweisschild stehen, dass darauf hinweist, dass dies zu geschehen hat. Die Meldestelle / der Cateringbereich wird die meiste Zeit besetzt sein.

Hygiene:

Für die Hygiene stehen an den WC's und im Cateringbereich Desinfektionsmittelspender und Einmal-Handtücher zur Verfügung. Bitte nutzt diese vor und nach eurem Aufenthalt in diesen Bereichen.

Maskenpflicht:

Um unsere Tierärzte zu schützen bitten wir euch bei den Untersuchungen der Pferde eine Maske zu tragen.

Ebenso ist im gesamten Catering-Bereich Maskenpflicht!

Wir werden ein vermindertes Catering anbieten. Momentan ist die Planung Freitagabend zweierlei Suppen anzubieten und Samstag Würstchen und Grillkäse vom Grill.

ACHTUNG: Keine Selbstbedienung. Weitere Hinweise siehe → Verpflegung

Um die Ansteckungsgefahr möglichst gering zu halten bitten wir euch euer eigenes Geschirr mitzubringen und dies auch selbst zu spülen. Wir bieten also KEINE allgemeine Spülschüssel wie in den letzten Jahren. Essensportionen wird euch von unserem Küchenteam aufgelegt.

An Getränken bieten wir Bier, Cola, Limo und Wasser in kleinen Flaschen. Keine Gläser! Wir werden einen Leer-Kastenbereich schaffen und bitten euch Leergut dort selbst zurück zu stellen.

Abstand halten:

Um das Einhalten der Abstände zu gewährleisten werden wir keine Bierzelt-Bänke aufstellen, sondern nur

Tische. Bei schönem Wetter wird es abends wieder Lagerfeuer geben. **Bringt bitte eure eigenen Stühle mit, und achtet selbstständig auf ausreichende Abstände.**

Dies gilt natürlich nicht nur beim Essen, im Cateringbereich oder am Lagerfeuer, sondern natürlich während der gesamten Veranstaltung.

Verpflegung:

Für Freitagabend haben wir verschiedene Suppen und Brühwürstchen vorbereitet.

Samstag bieten wir was vom Grill, ggf. Salate oder Folienkartoffeln und Kuchen an. Was darüber hinaus geht, bitte selbst mitbringen.

Der Grill kann gerne auch für mitgebrachtes genutzt werden, dann aber bitte auch an die Grillzange denken!

Zusätzlich werden wir die Telefon-Nummern von ortsansässigen Pizzadiensten auslegen.

WIR BITTEN EINDRINGLICH DARUM EUREN MÜLL SELBST ZU ENTSORGEN!

Essen und Getränke bieten wir zu moderaten Preisen an. Wie letztes Jahr werden wir Biermarken verkaufen, das ist für das Catering Team leichter.

Frühstück:

Frühstück bieten wir dieses Jahr aus gegebenem Anlass nicht an! – Allerdings werden wir Kaffee zubereiten und Teewasser zur Verfügung stellen.

ACHTUNG: BITTE DENKT AN EIGENES GESCHIRR und BESTECK!!! (Suppenteller, Kaffeetasse, Besteck, etc.)
- Wir haben kein Plastikgeschirr da!!! –
IM CATERING-BEREICH KEINE SELBTBEDIENUNG!!!
ESSEN WIRD AUFGELEGT.

BITTE AN MASKEN und HÄNDEDESINFEKTION DENKEN!!

Auf der Strecke:

Die Stopleiter haben Getränke und Snacks für Reiter und Trosser dabei, wenn ihr Hunger habt und gerade kein Kellner rumläuft, fragt doch einfach nach ;-). **BEREITGESTELLTES DESINFEKTIONSMITTEL BITTE BENUTZEN.**

Trosslos reiten:

Wer Trosslos reitet kann gerne seine Sachen den Stopleitern / Helfern mitgeben, - wir werden für jeden Stop einen Pferdeanhänger packen bzw. die Sachen gesammelt den Stopleitern mitgeben. Wer vom 42 km Ziel, oder von Tackenbenden aus zurück einen Transport benötigt, teilt uns das am besten schon an der Meldestelle mit.

Hunde:

Gut erzogene Hunde dürfen bei uns gerne freilaufen. Wir bitten aber alle Hundehalter darauf zu achten, dass insbesondere Reiter und Pferde im Wettbewerb (auf der Strecke / während der Stops), nicht durch die Hunde behindert oder gestört werden. Im Einzelfall behalten wir uns vor, eine Leinenpflicht auszusprechen.

BITTE AUF DIE HYGIENE UND ABSTANDSREGELN ACHTEN!!

Allen Beteiligten wünschen wir viel Spaß!