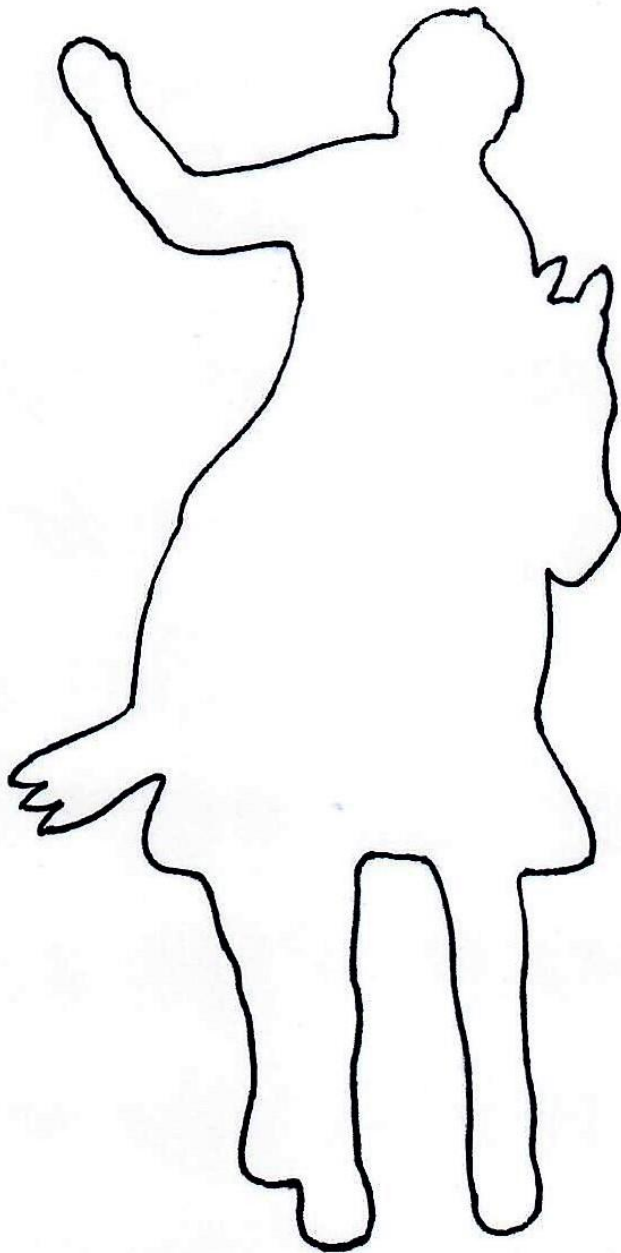


**DISTANZRITT  
MAASWALD REVIVAL  
13. – 15.09.2019  
42 + 81 km**



Hallo,

dieses Jahr findet die Maaswald-Revival Distanz bereits zum vierten Mal statt. Schön, dass es so viele Menschen gibt, denen unsere Veranstaltung gefällt. Dieses Jahr haben wir aus gegebenem Anlass die Strecke leicht abgewandelt, - schön ist sie deshalb trotzdem 😊.

Hiermit wie jedes Jahr eine kleine Hilfestellung zu Fragen die evtl. auftreten können vor oder während der Veranstaltung. Darüber hinaus die Bitte unseren Sponsoren, die wir hier ebenfalls aufgeführt haben, eure wertvolle Aufmerksamkeit zu schenken.

Was uns besonders am Herzen liegt, ist euch zu bitten, daran zu denken, dass alle, Teilnehmer, Trosser, Organisatoren, Helfer, Tierärzte und Besucher diesen faszinierenden Sport aus purem Idealismus betreiben. Für uns alle ist dies Hobby. Und wir alle beschäftigen uns damit, weil es uns persönlich bereichert und wir Spaß und Freude damit haben und haben möchten. Deshalb schenkt euch gegenseitig doch einfach öfter mal ein Lächeln 😊. Sollte es doch etwas zu beanstanden geben, dann spricht bitte uns Organisatoren, oder ggf. die Stoppleiter, in Ruhe und sachlich darauf an. Wir sind uns sicher, dass wir alle Herausforderungen lösen können.

In diesem Sinne heißen wir euch herzlich willkommen,

Nina und Maria Barthels

---

### **Ablaufplan:**

#### **Freitag 13.09.19**

ab ca. 16.00 Anreise möglich

Meldestelle offen	ab ca. 17.30 Uhr
Voruntersuchung	ab ca. 18.30 Uhr
Vorbesprechung	ca. 21.00 Uhr

#### **Samstag 14.09.19**

Frühstück	ab ca. 06.00 Uhr
Voruntersuchung	ab ca. 06.30 Uhr - max. 07:30 Uhr
Start LDR:	07.30 Uhr
Start KDR:	in Gruppen ab 07.35 Uhr

Siegerehrung	ca. 19.00 Uhr
--------------	---------------

#### **Sonntag 15.09.18**

Frühstück (ggf. nach Absprache später)	ab ca. 07.30 Uhr
Transportfreigabe	ab ca. 08.30 Uhr
Bestkondition-Ehrung	ca. 10.00 Uhr

---

Sponsoren:

**Futterhandel**  
**Vollmühle Hans-Peter Küppers**  
Gatzweiler 4 - 41179 Mönchengladbach  
Telefon: 02161-580331 – Email: [hp2309@arcor.de](mailto:hp2309@arcor.de)

## **Organisatorisches:**

### **Paddocks:**

Die Wiese die uns zur Verfügung steht ist sicherlich groß genug für alle Teilnehmer. Wir werden keinen separaten Einweiser abstellen, bitten euch aber, euch selber einigermaßen „ordentlich“ zu platzieren. Der vordere Teil der Wiese sollte nach Möglichkeit zum Abreiten vor dem Start frei bleiben. Wenn ihr da seid, seht ihr was wir meinen.

Dass ihr die Paddocks nach der Veranstaltung sauber verlasst ist ja selbstverständlich 😊.

### **Wasser:**

Am Camp stehen große Fässer mit Wasser die immer wieder nachgefüllt werden. Ihr müsst aber umschütten, wer einen Trichter hat zum Befüllen von Kanistern sollte den vielleicht mitbringen. Eimer können problemlos getaucht werden.

In den Pausen haben die Stoppleiter Wasser in Kanistern große Eimer oder Bottiche dabei. Wer Wasser mitbringen kann, sollte das aber tun.

Wir bitten alle Trosser auf der Strecke, soweit möglich, auch andere Reiter mit zu versorgen!

---

Anfahrt:

### **Über die A40 Richtung Venlo**

Ausfahrt Straelen – auf die B221 Richtung Kaldenkirchen – kurz vor Kaldenkirchen auf die A61 Richtung Koblenz – nächste Ausfahrt (Kaldenkirchen – Süd, Brüggen) wieder raus – im Kreisverkehr 2. Ausfahrt – Richtung Brüggen, Bracht – nach ca. 1.6 km rechts abbiegen, Richtung Heidhausen „Weißer Stein“ – in Heidhausen bitte auf die Hinweisschilder „VDD“ Maaswald Revival achten – bitten NICHT nach Navi fahren, weil sonst das Einfahren in die Wiese mit Hänger nicht oder nur schwer möglich ist.

### **Über die A61 Richtung Venlo**

Ausfahrt Kaldenkirchen – Süd, Brüggen - im Kreisverkehr 2. Ausfahrt – Richtung Brüggen, Bracht – nach ca. 1.6 km rechts abbiegen, Richtung Heidhausen „Weißer Stein“ – in Heidhausen bitte auf die Hinweisschilder „VDD“ Maaswald Revival achten – bitten NICHT nach Navi fahren, weil sonst das Einfahren in die Wiese mit Hänger nicht oder nur schwer möglich ist.

---

Sponsoren:



## GPS Koordinaten und Anfahrtsbeschreibung für Trosser

**START / ZIEL (81 km) – Camp  
Heidhausen 51 a/b – Brüggen**

**51° 17' 31,7" N – 6° 10' 28,9" E**

---

Pulskontrolle / TP „Weißer Stein“  
51° 16' 28,8" N – 6° 07' 28,9" E

---

**PAUSE 1 + 3 „Tackenbenden“  
51° 13' 03,7" N – 6° 05' 40,9" E**

---

TP „Oberkrüchten“  
51°11'19.3"N 6°11'29.0"E

---

TP „Dalheimer Mühle“  
51° 08' 54,5" N – 6° 09' 47,6" E  
Alternativ: TP Parkplatz „Am deutschen Eck“  
51° 09' 03,6" N – 6° 09' 57,4" E

---

TP „Waage“  
51° 17' 10,1" N – 6° 09' 25,9" E

---

### **Anfahrt von START / ZIEL zu PAUSE „TACKENBENDEN“ (schnellste Strecke – ca. 30 Min)**

Durch Heidhausen zurück auf die B221.  
rechts ab Richtung Brüggen - an der 4. Ampel (vor Brüggen) links – weiter der B 221 folgen  
Richtung Niederkrüchten A 52 - auf A 52 Richtung Roermond / NL auffahren - nächste  
Ausfahrt „Elmpt“ nehmen - im Kreisverkehr 1. Ausfahrt rechts (über die Autobahn drüber)  
Richtung ehem. Flughafen Elmpt - nächste Straße rechts (Roermonder Straße) - parallel zur  
Autobahn bis zur 2. Brücke – da rechts ab (wieder über die Autobahn) Richtung  
Wanderparkplatz - ca. 1,3 km geradeaus bis zum 2. Wanderparkplatz

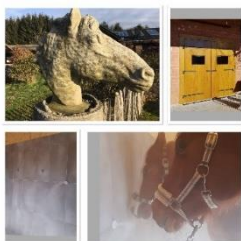
**ACHTUNG:** Trosser mit Anhänger nach Möglichkeit bitte wenden und in Fahrtrichtung  
Autobahn auf der rechten Straßenseite parken.

### **Anfahrt von PAUSE „TACKENBENDEN“ – PAUSE / ZIEL „Wildenrath“ (schnellste Strecke – ca 25 Min.)**

Wieder zurück zur Autobahn  
Auffahren auf die A 52 Richtung Düsseldorf / Mönchengladbach - nächste Abfahrt  
Niederkrüchten/ Brüggen nehmen - rechts auf die B 221 fahren Richtung Wegberg / Arsbeck  
- der B 221 folgen (um Arsbeck herum) bis Abfahrt Wildenrath im Kreisverkehr 1. Ausfahrt  
Richtung Dalheim / Rödgen - nach ca. 385 m links\* in die Birgelnder Bahn

---

Sponsoren:



**Pferdesole Christenvenn  
Stiegstr. 124  
41379 Brüggen-Bracht**

**ACHTUNG:** Trossfahrzeuge bitte nicht (!) auf der Feldseite parken! Die Parkmöglichkeiten mit Hänger sind hier leider sehr begrenzt, und es ist Hängerfahrkunst gefragt. Idealerweise sollten die Gespanne schräg rückwärts eingeparkt werden.

\*Sollte links kein Platz mehr vorhanden sind besteht auch die Möglichkeit hier rechts zu fahren und das Gespann oder Fahrzeug auf diesem Wirtschaftsweg am Straßenrand zu parken.

**Für die Anfahrt zu den einzelnen Tross-Punkten geben wir an der Meldestelle eine Trosserkarte aus.**

---

### **Zeit messen, Puls messen, TA-Kontrollen:**

Wir haben bewusst eine Pausen-Regelung ausgeschrieben, d.h. eure Pausenzeit (immer 40 Min.) beginnt mit Ankommen in der Pause.

Sobald Ihr ankommt wird eure Ein-Zeit genommen, und ein erster Ein-Puls gemessen. Achtet darauf, dass ihr ab Ein-Zeit 20 Minuten habt bis euer Pferd Puls  $\leq 64$  bpm haben muss. Wann ihr euer Pferd innerhalb der 20 Minuten zum zweiten Mal vorstellt ist euch überlassen. Ihr dürft auch drei und viermal vorstellen, das ist im Grunde kein Problem, solange davon andere Teilnehmer nicht benachteiligt werden.

Hat euer Pferd einen zweiten Puls-Messwert ( $\leq 64$  bpm) geht bitte zum Tierarzt. Nach der Tierarzt-Untersuchung bleibt eure Check-Karte beim TA-Schreiber, der sie an den Stoppleiter weitergibt. Dieser wird euch eure Karte beim Abreiten aus der Pause wieder aushändigen.

**WICHTIG:** Auch wenn ihr schon mit einem Puls  $\leq 64$  bpm in die Pause gekommen seid, kann es sein, dass wir noch einen zweiten Pulswert nehmen, das entscheiden die Tierärzte.

Je nach Wetterlage entscheiden wir bei der Vorbesprechung ob zur TA-Kontrolle in den Pausen abgesattelt werden soll.

### **Pulskontrolle bei 9 km:**

Anders als im letzten Jahr haben hier dieses Jahr alle Reiter eine Pulskontrolle. Hier wird nur Puls genommen, bei Puls  $\leq 64$  bpm kann der Ritt fortgesetzt werden.

Ggf. entscheiden wir bei der Vorbesprechung, ob hier obligatorisch für alle 10 Min. Pause gemacht wird.

### **Ziel-Kontrolle KDR:**

Bei den KDR- Reitern wird im Ziel ebenfalls nur Puls genommen. **ACHTUNG:** hier nehmen wir zwei Pulswerte. Ein-Puls und innerhalb 20 Min. einen zweiten.

Wie überall gilt auch hier die Pulsgrenze  $\leq 64$  bpm.

Sobald euer Pferd den zweiten Pulswert hat, bitten wir euch zu verladen und auf dem Parkplatz wieder Platz für andere zu machen. (auch z.B. für Nicht-Teilnehmer wie Wanderer ;-)). Die Nachuntersuchung findet dann NACH zwei Stunden (vielleicht auch nach zweieinhalb (je nachdem wann der TA da ist) im Camp statt.

Bitte seid so freundlich und achtet auf die Ansagen der Helfer und Stoppleiter.

---

Sponsoren:



**B&B Hotel Heidelberg, Cornelia Günes**  
Rudolf-Diesel-Straße 7, 69115 Heidelberg

**Verpflegung:**

Für Freitagabend haben wir verschiedene Suppen und Brühwürstchen vorbereitet. Samstag werden wir Kuchen und Salate anbieten dazu gegrilltes sowohl für Fleischesser als auch für Vegetarier.

Essen und Getränke bieten wir zu moderaten Preisen an. Wie letztes Jahr werden wir Biermarken verkaufen, das ist für das Catering Team leichter.

**Frühstück:**

Zum Frühstück sponsern wir die Brötchen, Margarine und Butter, sowie Kaffee und Tee. Wenn ihr unterschiedlichste Beläge (Käse, Wurst, Marmelade, was auch immer) mitbringt ist das Frühstück ansonsten kostenfrei.

**ACHTUNG: BITTE DENKT AN EIGENES GESCHIRR!**  
**- Wir haben kein Plastikgeschirr da!!! -**

---

**Auf der Strecke:**

Die Stoppleiter haben Getränke und Snacks für Reiter und Trosser dabei, wenn ihr Hunger habt und gerade kein Kellner rumläuft, fragt doch einfach nach ;-).

**Trosslos reiten:**

Wer Trosslos reitet kann gerne seine Sachen den Stoppleitern / Helfern mitgeben, - wir werden für jeden Stop einen Pferdeanhänger packen. Wer vom 42 km Ziel, oder von Tackenbenden aus zurück einen Transport benötigt, teilt uns das am besten schon an der Meldestelle mit. Weiteres dazu bei der Vorbesprechung.

**Hunde:**

Gut erzogene Hunde dürfen bei uns gerne freilaufen. Wir bitten aber alle Hundehalter darauf zu achten, dass insbesondere Reiter und Pferde im Wettbewerb (auf der Strecke / während der Stops), nicht durch die Hunde behindert oder gestört werden. Im Einzelfall behalten wir uns vor, eine Leinenpflicht auszusprechen.

---

Sponsoren:

**Farina Butterweck**

**Petra Schilling**

---

**Allen Beteiligten wünschen wir viel Spaß!**

